

GEA, FLORA ET FAUNA

Designació de lectotipus de Lepidoptera (Lycaenidae: Polyommatainae), de la col·lecció d'Ignasi de Sagarra dipositada al Museu de Ciències Naturals de Barcelona

Ramon Macià*, Berta Caballero-López* & Glòria Masó*

* Museu de Ciències Naturals de Barcelona. Laboratori de Natura. Col·lecció d'artròpodes. Passeig Picasso, s/n. 08003 Barcelona.

Autor per a la correspondència: Ramon Macià: A/e: rmaciavila@gmail.com

Rebut: 05.02.2016; Acceptat: 03.03.2016; Publicat: 01.04.2016

Resum

Es designen els lectotipus i paralectotipus de *Iolana debilitata farriolsi* (Sagarra, 1931), *Polyommatus (Agrodiaetus) fulgens fulgens* (Sagarra, 1925), *Polyommatus (Lysandra) coridon asturiensis* (Sagarra, 1924) i *Aricia morronensis ordesae* Sagarra, 1931, de la col·lecció d'Ignasi de Sagarra dipositada al Museu de Ciències Naturals de Barcelona.

Paraules clau: Lepidoptera, Lycaenidae, Polyommatainae, lectotipus designació.

Abstract

Lectotypes and paralectotypes designation of Lepidoptera (Lycaenidae: Polyommatainae), of the collection of Ignasi de Sagarra deposited in the Natural Sciences Museum of Barcelona

The lectotypes and paralectotypes of *Iolana debilitata farriolsi* (Sagarra, 1931), *Polyommatus (Agrodiaetus) fulgens fulgens* (Sagarra, 1925), *Polyommatus (Lysandra) coridon asturiensis* (Sagarra, 1924) and *Aricia morronensis ordesae* Sagarra, 1931 are designed, of the collection of Ignasi de Sagarra deposited in the Natural Sciences Museum of Barcelona.

Key words: Lepidoptera, Lycaenidae, Polyommatainae, lectotypes is designed.

Introducció

En la revisió i documentació dels exemplars tipus de la col·lecció d'Ignasi de Sagarra dipositada en el Museu de Ciències Naturals de Barcelona, s'ha observat que en el bon nombre de noves formes o races, les quals no estaven designats el holotipus i paratipus ja que no era habitual fer-ho. El que es feia era nombrar i etiquetar tots els exemplars com a tipus o sèrie típica, tal com es pot veure en les descripcions originals d'aquests taxons.

En obres recents, (Garcia-Barros *et. al.*, 2013), o en el catàleg taxonòmic i sinonímic de Vives-Moreno (2014), s'han mantingut alguns d'aquest taxons específics o subespecífics com a vàlids, per aquest motiu i al no estar designats, s'ha cregut oportú fer d'acord amb la normativa de l'ICNZ (2003), la designació dels lectotipus i paralectotipus de l'espècie i subespècies relacionades.

Designació de lectotipus

Iolana debilitata farriolsi (Sagarra, 1931)

Iolana iolas farriolsi Sagarra, 1931: 118

Iolana debilitata farriolsi (Sagarra, 1931): Dumont, 2004: 342

La descripció original de Sagarra (1931) és la següent:

«*Iolana iolas* Ochs. raça *farriolsi*, nova raça.

Revers de les ales, més bru que la forma típica i li manca també les llunes antemarginals. Les femelles mostren la sufusió blava de l'anvers de les ales, més extesa i pròxima al marge. Això fa que no hi hagi tant contrast entre els dos sexes, com és el cas de la raça típica. *J. farriolsi* vola a les serres de Vallvidrera, prop de Barcelona.

Tipus: Un ♂ de la Rierada (Vallvidrera), 19-V-1917; O. C. Rosset leg.; i una ♀ de Vallvidrera, 18-V-1922; Sagarra leg. [En la col. del Museu de Catalunya-Barcelona].»

Localitat típica del lectotipus

La Rierada, Vallvidrera, Barcelona, Catalunya (Península Ibèrica).

Lectotipus

1 ♂

1a. etiqueta blanca de 15 × 8 mm: «L. iolas | Rierada | 19-V-1917»

2a. etiqueta vermella de 26 × 8 mm: «Tipus»

3a. etiqueta blanca de 13 × 5 mm: «73-3105 | MZB»

4a. etiqueta vermella de 35 × 10 mm: «LECTOTYPE | R. Macià, B. Caballero-López & G. Masó, designed 2016»

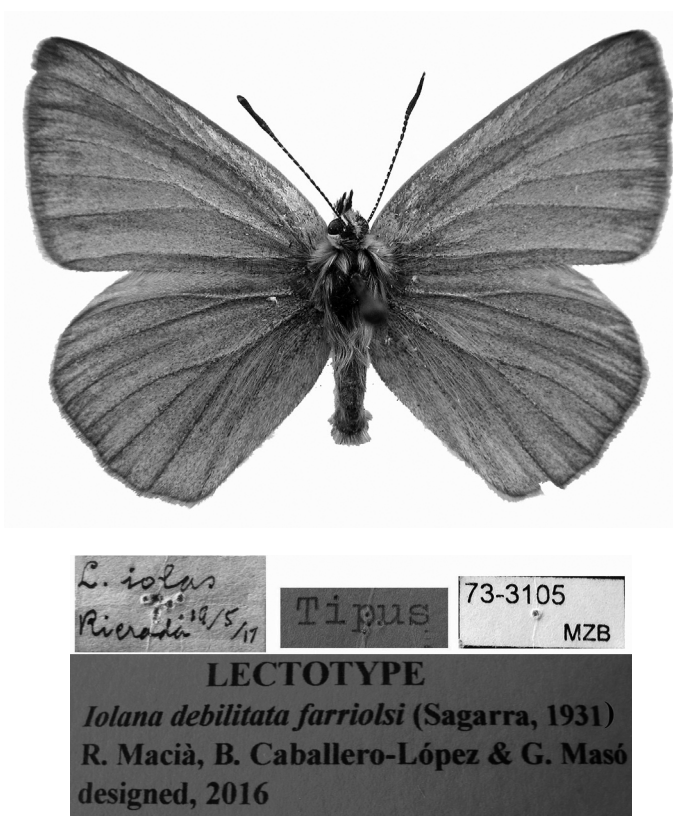


Figura 1. Lectotype ♂ (73-3105 MZB), *Iolana debilitata farriolsi* (Sagarra, 1931).

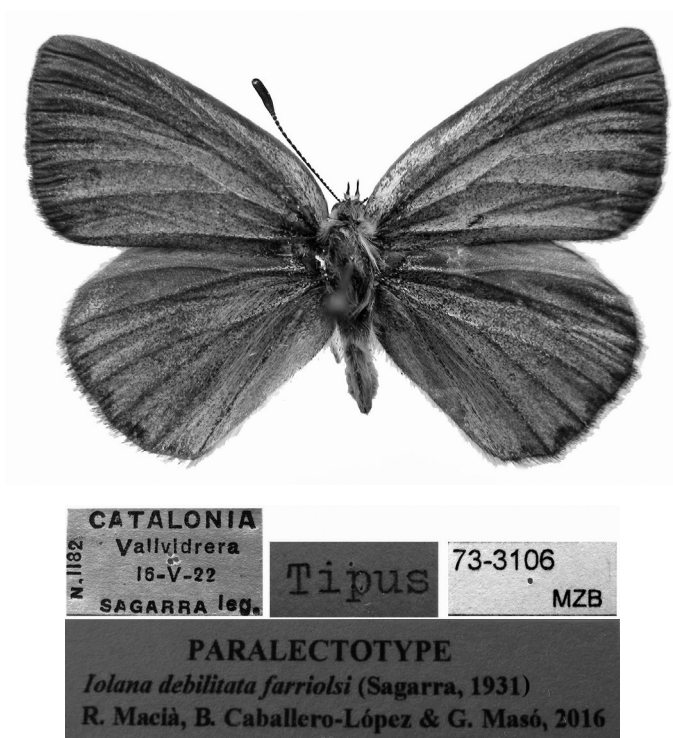


Figura 2. Paralectotype ♀ (73-3106 MZB), *Iolana debilitata farriolsi* (Sagarra, 1931).

Paralectotipus

1 ♀

- 1a. etiqueta blanca de 16 × 9 mm: «Catalonia | Vallvidrera | 18-V-1922 | Sagarra leg.»
- 2a. etiqueta vermella de 15 × 10 mm: «Tipus»
- 3a. etiqueta blanca de 13 × 5 mm: «73-3106 | MZB»
- 4a. etiqueta vermella de 37 × 8 mm: «PARALECTOTYPE | R. Macià, B. Caballero-López & G. Masó, 2016»

Polyommatus (Agrodiaetus) fulgens fulgens (Sagarra, 1925)
Hirsutina dolus fulgens Sagarra, 1925: 271

Polyommatus (Agrodiaetus) fulgens fulgens (Sagarra, 1925):
Garcia-Barros et. al., 2013: 423

La descripció original de Sagarra (1925) és la següent:

«*Hirsutina dolus* Hb. rassa *fulgens*, nova rassa.

El mascle difereix de la rassa típica per l'esclat de sa color blava celestina, no de tonalitat verdosa. Revers de les ales amb la color fonamental més fosca i agrisada, per quina causa contrasten de manera manifesta, els rengles de taques oculars ben desenrotllades en aquesta rassa. La femella és de tonalitat més fosca, al anvers i al revers, on mostra perfecta analogia amb els caràcters esmentats, en descriure el mascle.

Tipus de Santa Coloma de Queralt (S. Novellas leg. 9-VII-1920). I en la col. del Mus. de Cièn. Nat. de Barcelona.»

Localitat típica del lectotipus

Santa Coloma de Queralt, Conca de Barberà, Tarragona, Catalunya (Península Ibèrica).

Lectotipus

1 ♂

- 1a. etiqueta blanca de 19 × 10 mm: «Catalonia | Santa Coloma de Queralt | 9-VII-20 | Novellas |1051»
- 2a. etiqueta vermella de 17 × 8 mm: «TIPUS»
- 3a. etiqueta blanca de 13 × 5 mm: «73-3109 | MZB»
- 4a. etiqueta vermella de 35 × 12 mm : «LECTOTYPE | R. Macià, B. Caballero-López & G. Masó, designed 2016»

Paralectotipus

1 ♀

- 1a. etiqueta blanca de 19 × 10 mm: «Catalonia | Santa Coloma de Queralt | 9-VII-20 | Novellas | 1051»
- 2a. etiqueta blanca de 13 × 5 mm: «73-3110 | MZB»
- 3a. etiqueta vermella de 38 × 10 mm: «PARALECTOTYPE | R. Macià, B. Caballero-López & G. Masó, 2016»

2 ♂

- 1a. etiqueta blanca: «Catalonia | Santa Coloma de Queralt | 9-VII-20 | Novellas»
- 2a. etiqueta blanca: «73-3111 // 73-3112 | MZB»
- 3a. etiqueta vermella: «PARALECTOTYPE | R. Macià, B. Caballero-López & G. Masó, 2016»

3 ♀

- 1a. etiqueta blanca: «Catalonia | Santa Coloma de Queralt | 9-VII-20 | Novellas»
- 2a. etiqueta blanca: «73-3113 // 73-3114 // 73-3115 | MZB»

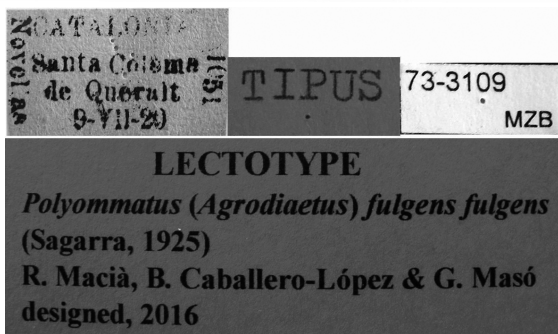
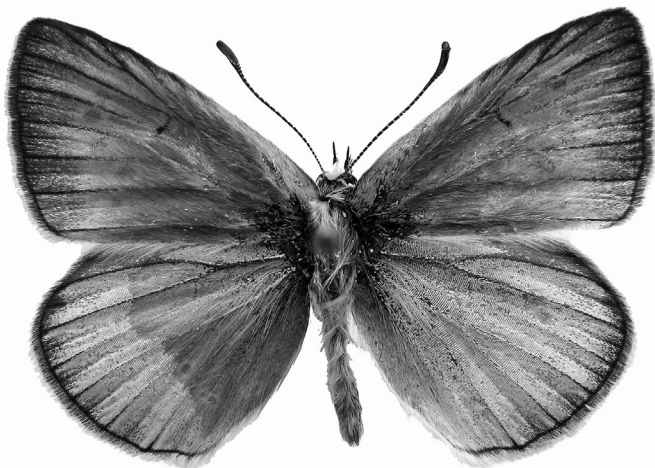


Figura 3. Lectotype ♂ (73-3109 MZB), *Polyommatus (Agrodiaetus) fulgens fulgens* (Sagarra, 1925).

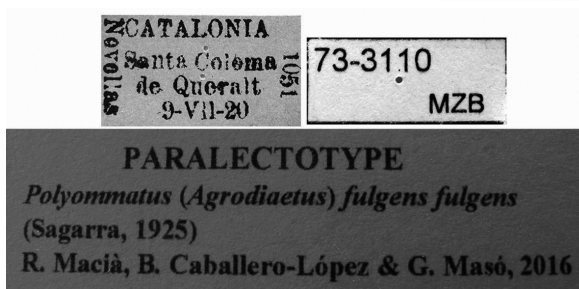
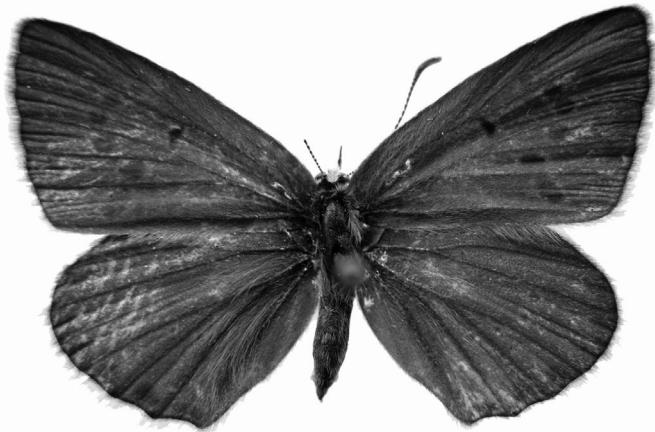


Figura 4. Paralectotype ♀ (73-3110 MZB), *Polyommatus (Agrodiaetus) fulgens fulgens* (Sagarra, 1925).

3a. etiqueta vermella: «PARALECTOTYPE | R. Macià, B. Caballero-López & G. Masó, 2016»

1 ♀

1a. etiqueta blanca: «Catalonia | Santa Coloma de Queralt | 30-VII-22 | Novellas | *Hirsutina dolus fulgens* Seg. (sèrie típica)»

2a. etiqueta blanca: «73-4162 | MZB»

3a. etiqueta vermella: «PARALECTOTYPE | R. Macià, B. Caballero-López & G. Masó, 2016»

1 ♀

1a. etiqueta blanca: «Catalonia | de S. Coloma a Agulló | 3-VII-22 | Novellas | *Hirsutina dolus fulgens* Seg. (sèrie típica)»

2a. etiqueta blanca: «73-4163 | MZB»

3a. etiqueta vermella: «PARALECTOTYPE | R. Macià, B. Caballero-López & G. Masó, 2016»

Polyommatus (Lysandra) coridon asturiensis (Sagarra, 1924)

Agriades corydonius asturiensis Sagarra, 1924: 202

Agriades corydonius asturiensis ab. *syngraphoides* Sagarra, 1924: 202

Polyommatus (Lysandra) coridon asturiensis (Sagarra, 1924): Garcia-Barros *et. al.*, 2013: 446

La descripció original de Sagarra (1924) és la següent:

«*Agriades corydonius*, H. S. rassa *asturiensis*, nova rassa.

Representa el tranzit entre les dugues rasses occidentals, descrites: *celestissima* Vrtý. d'Aragó i la rassa italiana *sybillina*, Vrtý., de la Marca. Té l'esclat més intens que *sybillina*; la tonalitat diversa de *celestissima* verdosa. Al revers de les ales veiem més contrast que *celestissima* i el dibuix més aparent que *sybillina*, també, les taques oculars de les posteriors són bastant petites.

Tipus de Pajares, 1300 mts., 16-VIII-24. (en Col. Mus. Cièn. Nat. de Barcelona) Romei leg.»

«*Agriades corydonius*, H.S. rassa *asturiensis* Sag. ab. *syngraphoides*, nova ab. ♀

Anvers de les ales de color blava més cerulea i de major esclat que la ab. *syngrapha*, Kef. de *coridon*. El marge fosc és més reduït, en la majoria d'exemplars, i en els més característics, el dit marge es redueix a un rengle de taques fosques sobre la color blava que arriba fins al marge extern. En les posteriors arriba igualment fins al marge i les llúnules marginals que són d'un roig encès, es destaquen sobre la color cerulea, oferint un conjunt d'esclat que no assoleix mai *syngrapha*.

Pel revers: anteriors de color bruna pàl·lida amb claps blanquinosos, contrastant amb el tó canyella, més pujat, de les posteriors; per comparació amb *syngrapha* hom advertirà la manca d'uniformitat amb el tó de les quatre ales, la color no tant bruna de les inferiors i particularment també, la reducció de mida en els rengles de taques oculars i llúnules marginals de les ales posteriors.

Tipus de Pajares (Asturias) 1.300 mts., 16-VIII-24, [en Col. Mus. Cièn. Nat. de Barcelona]. Romei leg.»



Figura 5. Lectotype ♂ (73-4347 MZB), *Polyommatus (Lysandra) coridon asturiensis* (Sagarra, 1924).



Figura 6. Paralectotype ♀ (73-3128 MZB), *Polyommatus (Lysandra) coridon asturiensis* (Sagarra, 1924).

Localitat típica del lectotipus

Puerto de Pajares, Astúries (Península Ibèrica)

Lectotipus

1 ♂

- 1a. etiqueta blanca de 7 × 7 mm: «70»
- 2a. etiqueta blanca de 22 × 8 mm: «Asturias | Pajares m. 1300 | 16-VIII-24 | Romei»
- 3a. etiqueta blanca de 43 × 12 mm: «*Agriades corydonius rassa asturiensis*, Sag. | de Pajares typus»
- 4a. etiqueta blanca de 13 × 5 mm: «73-4347 | MZB»
- 5a. etiqueta vermella de 35 × 12 mm: «LECTOTYPE | R. Macià, B. Caballero-López & G. Masó, designed 2016»

Paralectotipus

1 ♀

- 1a. etiqueta blanca de 22 × 8 mm: «Asturias | Pajares m. 1300 | 16-VIII-24 | Romei»
- 2a. etiqueta vermella de 17 × 10 mm: «*A. corydonius rassa asturiensis* ab. *syngraphoides*, Sagarra | (typus)»
- 3a. etiqueta blanca de 13 × 5 mm: «73-3128 | MZB»
- 4a. etiqueta vermella de 38 × 10 mm: «PARALECTOTYPE | Macià, B. Caballero-López & G. Masó, 2016»

3 ♀

- 1a. etiqueta blanca: «559 // 560 // 561»
- 2a. etiqueta blanca: «Pajares m. 1300 | 16-VIII-24 | Romei»
- 3a. etiqueta vermella: «*A. corydonius rassa asturiensis* ab. *syngraphoides* | Sagarra | typus (més caracteritzat)»
- 4a. etiqueta blanca: «73-3125 // 73-3126 // 73-3127 | MZB»
- 5a. etiqueta vermella: «PARALECTOTYPE | R. Macià, B. Caballero-López & G. Masó, 2016»

Aricia morronensis ordesae Sagarra, 1931

Aricia idas ordesae Sagarra, 1931: 117

Aricia morronensis ordesae Sagarra, 1931: Garcia-Barros *et al.*, 2013: 465

La descripció original de Sagarra (1931) és la següent:

«*Aricia idas* Rambur raça *ordesae*, nova raça. Dimensions menors que la raça típica d'Andalusia: coloració més morena, quasi negra en l'anvers de les ales; punt negre discoïdal ben visible per ésser circumdat d'una auriola blanca. Revers de les ales de color agrisat i divers del tipus que és més bru amb reflexos rogencs. Tant els punts negres com les taques taronjades són molt reduïts. Per aquests darrers caràcters la nostra forma es ben semblant a l'aberració que figura Rambur a la lám. 10 fig. 7. Vola al Pirineu aragonès (Vall d'Ordesa). Tipus: Un ♂ i una ♀ de la Vall d'Ordesa (Osca), VIII 1928; A. Weiss leg. [En la col del Museu de Catalunya-Barcelona].»

Localitat típica del lectotipus

Vall d'Ordesa, Osca. (Península Ibèrica)

Lectotipus

1 ♂

- 1a. etiqueta blanca de 19 × 11 mm: «Valle de Ordesa (Huesca) | VIII-28 | A. Weiss leg.»

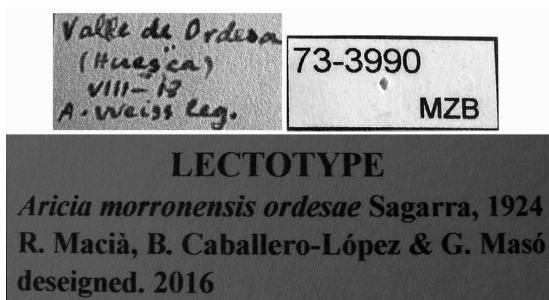


Figura 7. Lectotype ♂ (73-3990 MZB), *Aricia morronensis ordesae* Sagarra, 1931.

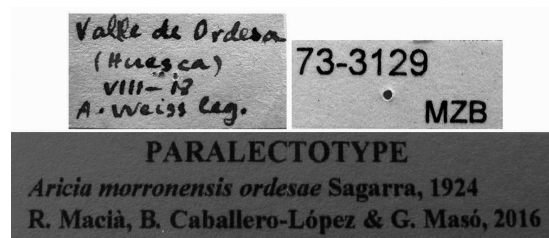


Figura 8. Paralectotype ♀ (73-3129 MZB), *Aricia morronensis ordesae* Sagarra, 1931.

- 2a. etiqueta blanca de 13 × 5 mm: «73-3990 | MZB»
- 3a. etiqueta vermella de 35 × 10 mm: «LECTOTYPE | R. Macià, B. Caballero-López & G. Masó designed 2016»

Paralectotipus

1♀

- 1a. etiqueta blanca de 19 × 11 mm: «Valle de Ordesa (Huesca) | VIII-28 | A. Weiss leg.»
- 2a. etiqueta blanca de 13 × 5 mm: «73-3129 | MZB»
- 3a. etiqueta vermella de 38 × 8 mm: «PARALECTOTYPE | R. Macià, B. Caballero-López & G. Masó, 2016»

Bibliografia

DUMONT, D., 2004. Révision du gener *Iolana* Bethune-Baker 1914 (Lepidoptera: Lycaenidae). *Linneana Belgica*, 19 (8): 332-358

GARCIA-BARROS, E., MUNGUIRA, M.L., STEFANESCU, C. & VIVES MORENO, A., 2013. *Lepidoptera Papilionoidea*. En: *Fauna Ibérica*, Vol. 37, RAMOS, M. A. et al. (Eds) Museo Nacional de Ciencias Naturales. CSIC. Madrid. 1.212 p.

ICNZ., 2003. *Codi internacional de nomenclatura zoològica*. 4a ed. Institut d'Estudis Catalans. The International Commission on Zoological Nomenclature. Barcelona. 166 p.

SAGARRA, I., 1924. Noves formes de Lepidòpters Ibèrics. *Extr. del Butlletí de la Institució Catalana d'Història Natural*, 2^a Sèrie, 24 (9): 202-203

SAGARRA, I., 1925. Anotacions a la lepidopterologia Ibèrica, III. *Butlletí de la Institució Catalana d'Història Natural*, 3^a Sèrie, 25 (9): 271-272

SAGARRA, I., 1931. Anotacions a la lepidopterologia Ibèrica, V. *Butlletí de la Institució Catalana d'Història Natural* 5na. Sèrie 30: 117-118

VIVES MORENO, A., 2014. Catálogo sistemático y sinónimo de los Lepidoptera de la Península Ibérica, de Ceuta, de Melilla y de las Islas Azores, Baleares, Canarias, Madeira y Salvajes (Insecta: Lepidoptera). *Suplemento de SHILAP Revista de Lepidopterología, Madrid*. 1.184 p.